



FIFA

For the Game. For the World.



المادة 14 – ركلة الجزاء

- التعاون
- الإعداد لركلة الجزاء
- المخالفات
- ركلات الترجيح من علامة الجزاء



الحكم:

- يشرف على متطلبات الاستئناف
- يراقب مخالفات اللاعبين ماعدا حارس المرمى (بما في ذلك منفذ الركلة)
- يؤكد اشارة الحكم المساعد عند دخول هدف أو بوجود مخالفة من حارس المرمى



الحكم المساعد:

- يقف على نقطة تقاطع منطقة الجزاء مع خط المرمى
- يراقب مخالفات حارس المرمى
- الإشارة عند إحراز هدف بشكل سليم
- يعود بسرعة إلى خط التماس إذا بقيت الكرة في اللعب



على الحكم أن يتأكد من وجود المتطلبات الآتية قبل تنفيذ ركلة الجزاء:

- تحديد منفذ الركلة

- وضع الكرة بشكل سليم على علامة الجزاء
- وقوف حارس المرمى على خط المرمى بين قائمي المرمى مواجهاً منفذ الركلة

- و أن كافة زملاء منفذ الركلة وحارس المرمى :

- خارج منطقة الجزاء
- خارج قوس منطقة الجزاء
- خلف الكرة

- بعد احتساب ركلة جزاء وقبل أن يطلق الحكم صافرته لتنفيذ الركلة :
- يمكن فقط حدوث وارتكاب سوء سلوك
 - يتعين أن تنفذ ركلة الجزاء وفقاً للإجراءات الصحيحة
 - بعد الصافرة وقبل أن تكون الكرة في اللعب:
 - استمرار تنفيذ الركلة
 - القرار يعتمد على نتيجة ومحصلة ركلة الجزاء
 - بعد أن أصبحت الكرة في اللعب:
 - - يتم معاقبة المخالفة بالطريقة ذاتها التي يعاقب عليها أثناء سير اللعب

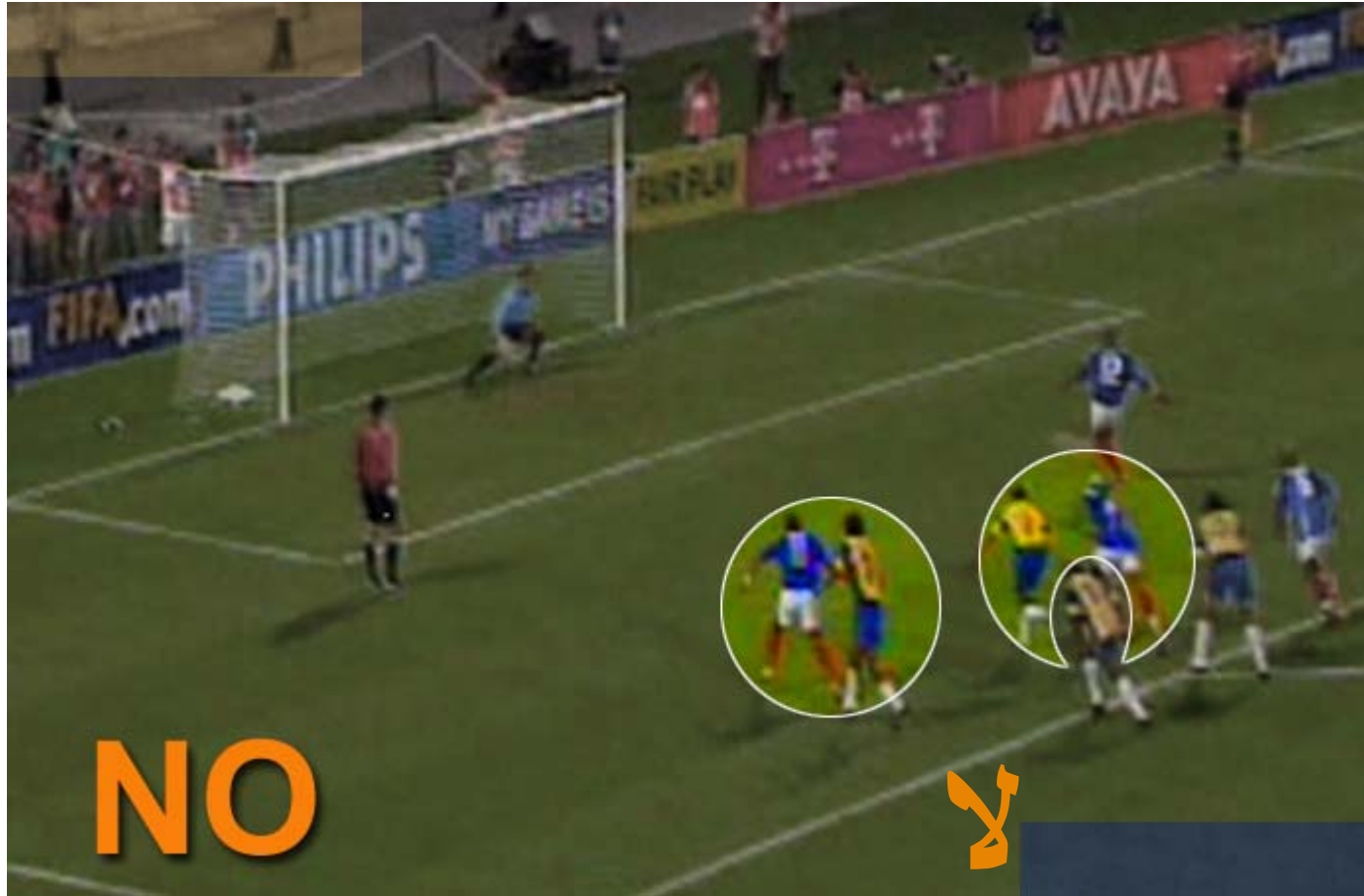
القيام بالخداع عند تنفيذ ركلة الجزاء لإرباك المنافسين مسموح به كجزء من لعبة كرة القدم، إلا إذا عد ذلك الخداع حسب رأي الحكم سلوكاً غير رياضي فيتعين انذار اللاعب.

مخالفات التعدي لداخل منطقة الجزاء	نتيجة الركلة	
	تم احراز هدف	لم يتم احراز هدف
لاعب مهاجم	إعادة تنفيذ ركلة الجزاء	ركلة حرة غير مباشرة
لاعب مدافع	هدف	إعادة تنفيذ ركلة الجزاء
كلاهما	إعادة تنفيذ ركلة الجزاء	إعادة تنفيذ ركلة الجزاء



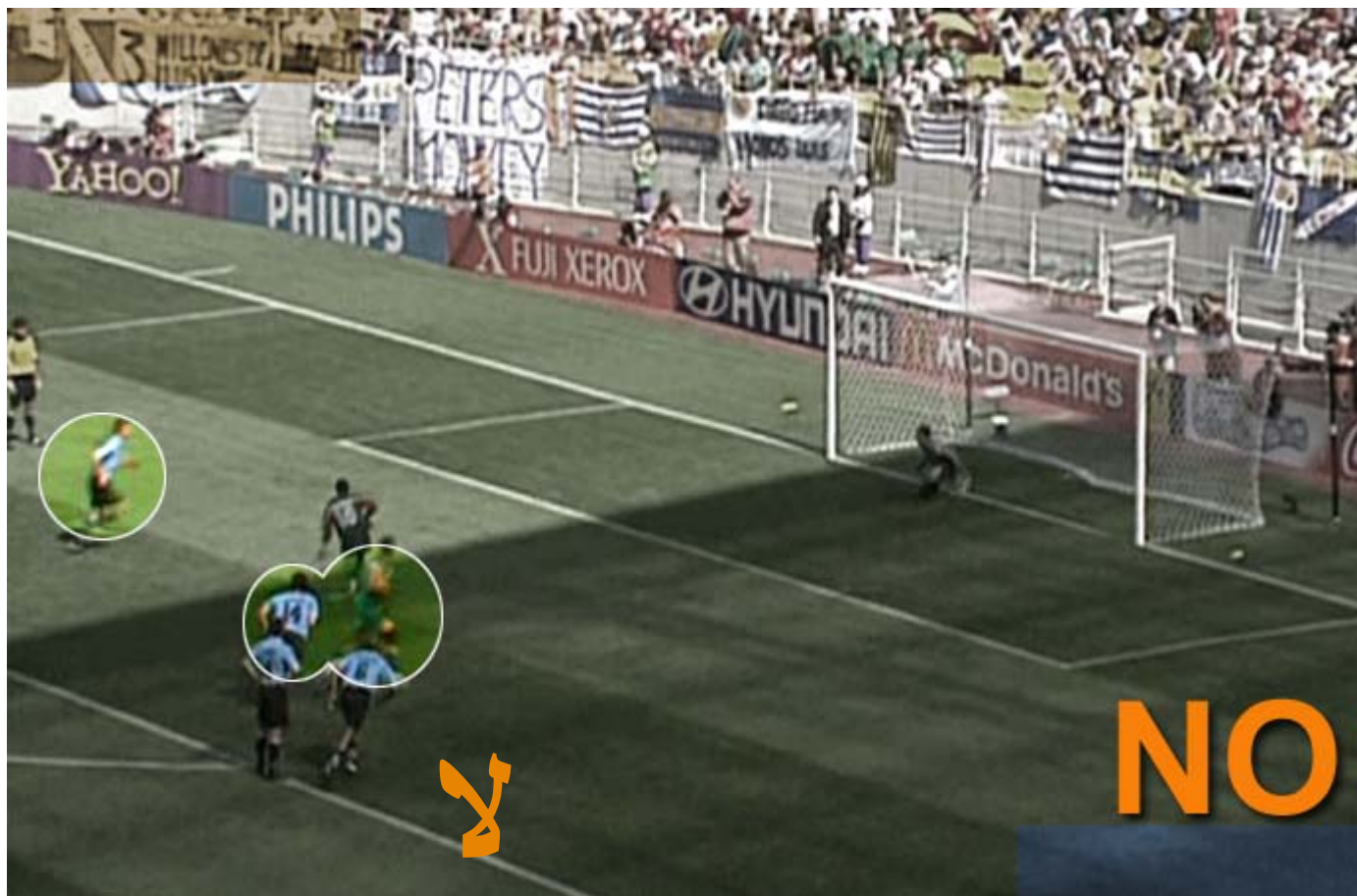
المخالفات – بعد اطلاق الصافرة



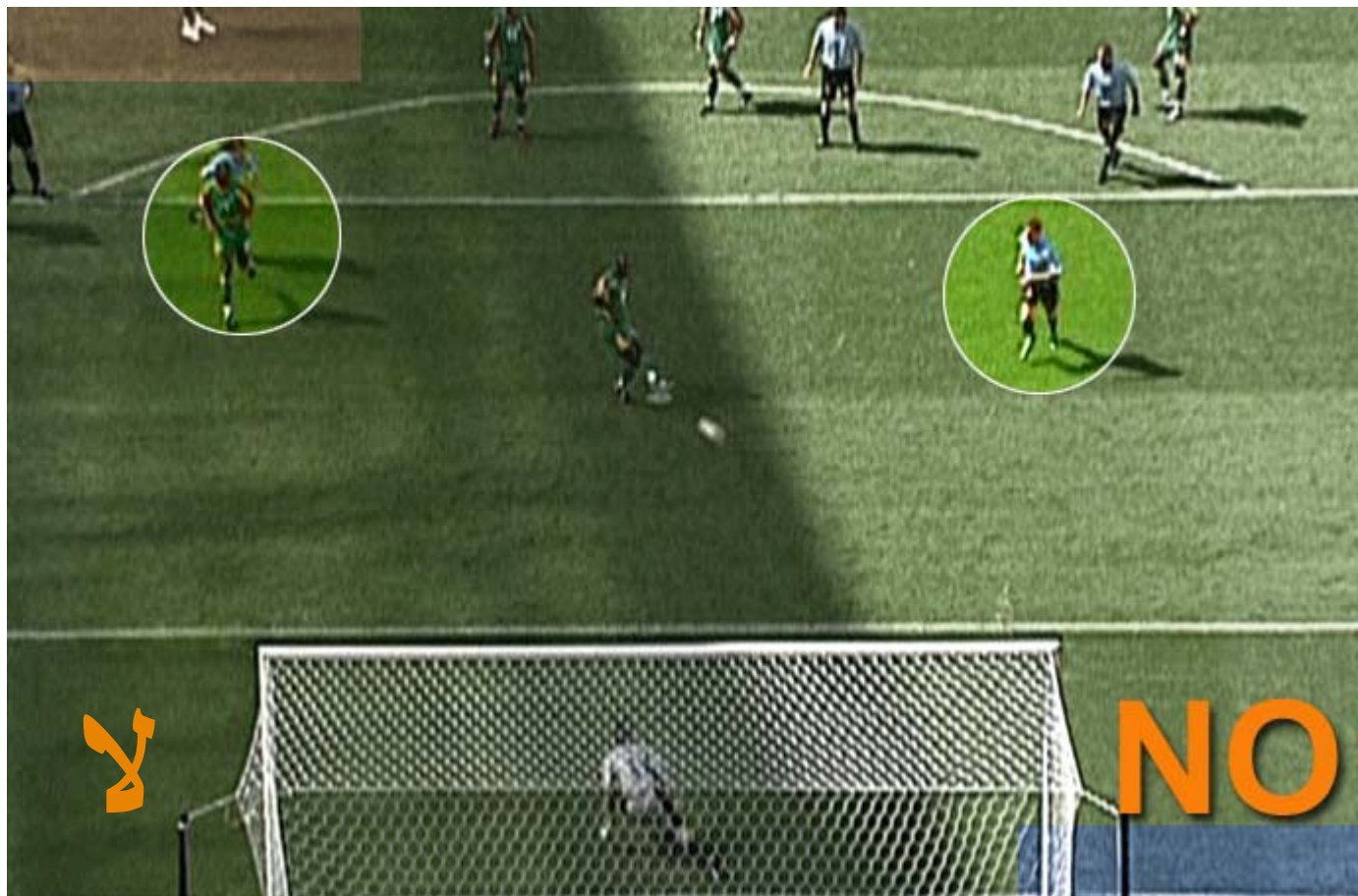




المخالفات – بعد اطلاق الصافرة



المخالفات – بعد اطلاق الصافرة







FIFA

For the Game. For the World.



المادة 14 – ركلات الترجيح من علامة الجزاء

ركلات الترجيح لا تعد جزءاً من المباراة:
- تبدأ فترة ركلات الترجيح مباشرة عندما تطلق صافرة نهاية المباراة (بما فيها من اشواط اضافية)
إلا إذا نص على خلاف ذلك فإن قوانين اللعبة ذات الصلة وقرارات المجلس التشريعي
الدولي لكرة القدم تطبق عند تنفيذ ركلات الترجيح من علامة الجزاء.



يقوم الحكم باختيار المرمى الذي تنفذ عليه ركلات الترجيح:
- لا يجوز تغيير المرمى إلا إذا أصبح غير صالح للاستخدام
يقوم الحكم بإجراء القرعة ويقرر قائد الفريق الذي يفوز بالقرعة ما إذا كان يود تنفيذ الركلة الأولى أو الثانية.
يقوم الحكم بتسجيل وتقييد الركلات المنفذة.

بموجب الشروط الموضحة أدناه فإن كل فريق ينفذ خمس ركلات

تتخذ الركلات بالتناوب بين الفريقين

إذا احرز احد الفريقين قبل أن ينفذ كلا الفريقان الركلات الخمس اهدافاً أكثر مما بمقدور الفريق الاخر إحرازها حتى ولو أكمل ركلاته الخمس فعندئذ لا يتم تنفيذ باقي الركلات.

لو قام الفريقان عقب تنفيذ الركلات الخمس بإحراز نفس عدد الأهداف أو لم يحرزا أي هدف فعندئذ يستمر تنفيذ الركلات بنفس الترتيب حتى يحرز احد الفريقين أهدافاً أكثر من الاخر من نفس عدد الركلات.

- عند قيام كافة اللاعبين المؤهلين بتنفيذ ركلات الترجيح فإنه لا يلزم أن يتبع نفس ترتيب اللاعبين كما في الجولة الأولى من الركلات

يعد كل فريق مسؤول عن اختيار لاعبين من اللاعبين الموجودين داخل ميدان اللعب وقت نهاية المباراة (أو كانوا خارج الميدان مؤقتاً) وعن الترتيب الذي سينفذون على ضوءه الركلات
يتم تنفيذ كل ركلة من قبل لاعب مختلف ويتعين أن ينفذ كافة اللاعبين المؤهلين ركلة قبل أن يكون بمقدور أي لاعب تنفيذ ركلة أخرى.
لا يحق لأحد البقاء داخل ميدان اللعب سوى اللاعبون المؤهلون وحكام المباراة فقط وذلك عند البدء بتنفيذ ركلات الترجيح من علامة الجزاء.

يجوز استبدال حارس المرمى الذي يصاب أثناء تنفيذ ركلات الترجيح من علامة الجزاء ولم يعد قادراً على الاستمرار كحارس مرمى ببديل مسمى شريطة ألا يكون فريقه قد استنفذ العدد الأقصى للبدلاء المسموح به حسب أنظمة ولوائح المسابقة.

باستثناء الحالة السابقة فلا يسمح لأحد سوى اللاعبين الذين داخل ميدان اللعب عند نهاية المباراة بما في ذلك الأشواط الإضافية بتنفيذ ركلات الترجيح من علامة الجزاء.

لا يجوز استبدال أي لاعب يصاب بخلاف حارس المرمى أثناء تنفيذ ركلات الترجيح من علامة الجزاء.

يحق للاعب المؤهل التبدل مع حارس المرمى في أي وقت عند تنفيذ ركلات الترجيح من علامة الجزاء في حال تم إشعار الحكم بذلك.

إذا تم طرد حارس المرمى أثناء ركلات الترجيح من علامة الجزاء فيتعين أن يحل محله لاعب أنهى المباراة

يجوز إنذار أو طرد لاعب أو بديل أو مستبدل أثناء تنفيذ ركلات الترجيح من علامة الجزاء.

يتعين على الحكم ألا يوقف المباراة إذا بقي فريق بأقل من 7 لاعبين أثناء تنفيذ ركلات الترجيح من علامة الجزاء



يتعين أن يتواجد كافة اللاعبين باستثناء منفذ الركلة وحارس المرمى داخل دائرة المنتصف



يجب أن يبقى حارس المرمى زميل منفذ الركلة داخل ميدان اللعب وخارج منطقة الجزاء التي تنفذ فيها الركلات على خط المرمى الملتقي بالخط المحدد لمنطقة الجزاء





عندما ينهى احد الفريقين المباراة بعدد لاعبين يفوق عدد لاعبي منافسه فعليه
تقليل عدد لاعبيه ليتساوى مع عدد لاعبي الفريق المنافس ويعلم الحكم
باسم ورقم كل لاعب تم استبعاده .

يتولى قائد الفريق هذه المسؤولية .

قبل بدء ركلات الترجيح من علامة الجزاء يتأكد الحكم من أن لكل فريق عدد متساوي من اللاعبين داخل دائرة المنتصف وانهم هم من سينفذون الركلات .



إذا أصيب لاعب أو طرد أثناء تنفيذ ركلات الترجيح من علامة الجزاء و أصبح الفريق ناقصا لاعب فلا يتعين على الحكم القيام بتقليل عدد لاعبي الفريق الاخر المنفذين للركلات. إن وجود عدد متساو من لاعبي الفريقين مطلوب فقط عند البدء بتنفيذ ركلات الترجيح من علامة الجزاء.